



INFORME SOBRE PARTICIPACIÓN Y SOLIDARIDAD DE LAS PERSONAS MAYORES

**INFORME MAYORES UDP –
BARÓMETRO UDP**

AÑO VIII N.º 2

Fecha: septiembre 2020

Ref.: 20073-20133-51980

Para: **UNIÓN DEMOCRÁTICA DE
PENSIONISTAS Y JUBILADOS DE
ESPAÑA (UDP)**



**GOBIERNO
DE ESPAÑA**

**MINISTERIO
DE SANIDAD, CONSUMO
Y BIENESTAR SOCIAL**



**POR SOLIDARIDAD
OTROS FINES DE INTERÉS SOCIAL**

Índice

- A pesar de encontrarse en un contexto claramente negativo, el 8,6% de las Personas Mayores participa solidariamente a través de una organización, representando cuatro de cada diez las Personas Mayores que realizan actividades no remuneradas, aparte de las propias del hogar, prestando apoyo solidario a otras personas o colectivos (40,6%)..... 3
- El apoyo económico a los familiares, es la forma de ayuda más frecuente entre las Personas Mayores de 65 años que ayudan a su familia, vecinos o amigos (48,9%). Casi tres de cada diez realizan regularmente las ayudas a familiares, vecinos o amigos (28,2%) y el tiempo medio dedicado entre ellos es de 27 horas semanales. 8
- La recogida y distribución de alimentos (31,4%) y el apoyo a enfermos, discapacitados o minorías (31,2%) son las actividades solidarias más comunes entre las Personas Mayores que las realizan desde una organización. El 35,7% lo hacen de forma regular y el tiempo medio es de 5 horas semanales. El principal colectivo beneficiario es el propio y la principal motivación, sentirse útil..... 10
- La salud y la edad representan el principal motivo para no hacer actividades de apoyo en una organización (40,9%) señalado por las Personas Mayores que no lo hacen. No obstante, el 16,3% se muestran dispuestos a hacerlo, a través sobre todo de organizaciones específicas de voluntariado y en actividades educativas o culturales, de recogida y distribución de alimentos y de compañía..... 16

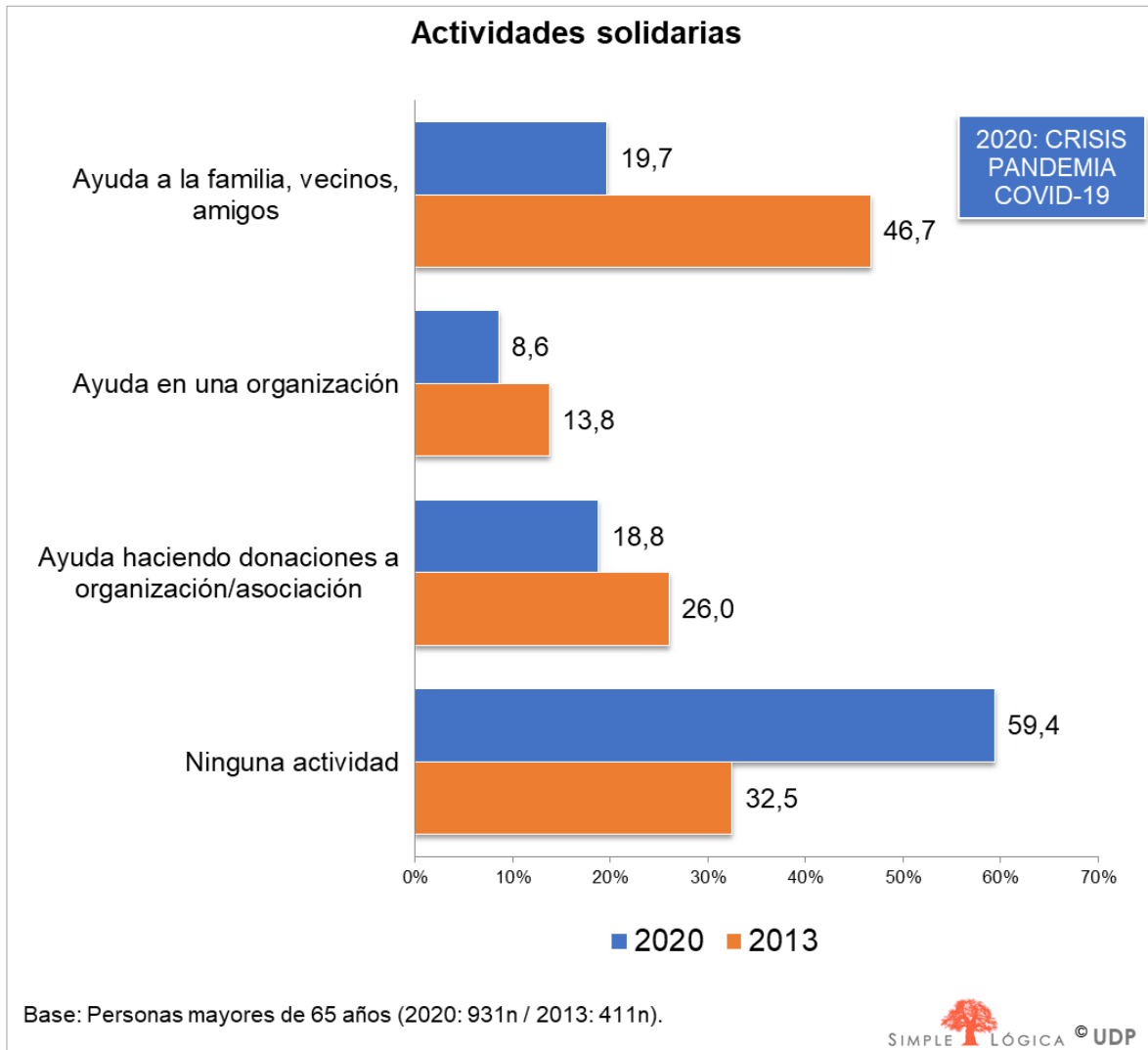
A pesar de encontrarse en un contexto claramente negativo, el 8,6% de las Personas Mayores participa solidariamente a través de una organización, representando cuatro de cada diez las Personas Mayores que realizan actividades no remuneradas, aparte de las propias del hogar, prestando apoyo solidario a otras personas o colectivos (40,6%).

No es ninguna novedad la contribución del compromiso social de las Personas Mayores a la riqueza de la sociedad española. Son innumerables las funciones sociales desempeñadas desinteresadamente por Personas Mayores en el devenir de una gran proporción de familias (cuidado de nietos, recogida escolar, vigilancia doméstica, etc.) aparte de las tareas propias del hogar.

De manera que la participación social de este amplio segmento de la población se manifiesta como un fenómeno de gran interés para su observación, algo que UDP mantiene presente en sus investigaciones. Ya en 2013 se abordó la participación social de las Personas Mayores en uno de los informes del Barómetro UDP arrojando unos resultados que identificaban a nuestros mayores como uno de los principales baluartes de solidaridad.

En el año corriente, UDP ha querido profundizar en este aspecto mediante varias metodologías. En este informe se recoge la actualización de las variables que se midieron en 2013 de forma cuantitativa a través de una encuesta, con el propósito de contribuir, junto con otras investigaciones, a conocer la realidad actual de este fenómeno, así como su evolución desde entonces.

En ese sentido, hay que señalar que la evolución de los datos viene condicionada por un aspecto coyuntural que se ha dado de forma simultánea a la recogida de datos: la actual crisis originada por la pandemia de la COVID-19. Este aspecto obliga a analizar con cautela y matizar la evolución de los datos, pues de no darse esta situación social, la contribución sería sin duda mayor. No obstante, este informe muestra la dimensión de la ayuda que prestan solidariamente las Personas Mayores (incluso dándose una circunstancia histórica de la magnitud de esta pandemia) junto con otros aspectos específicos de esa participación social.

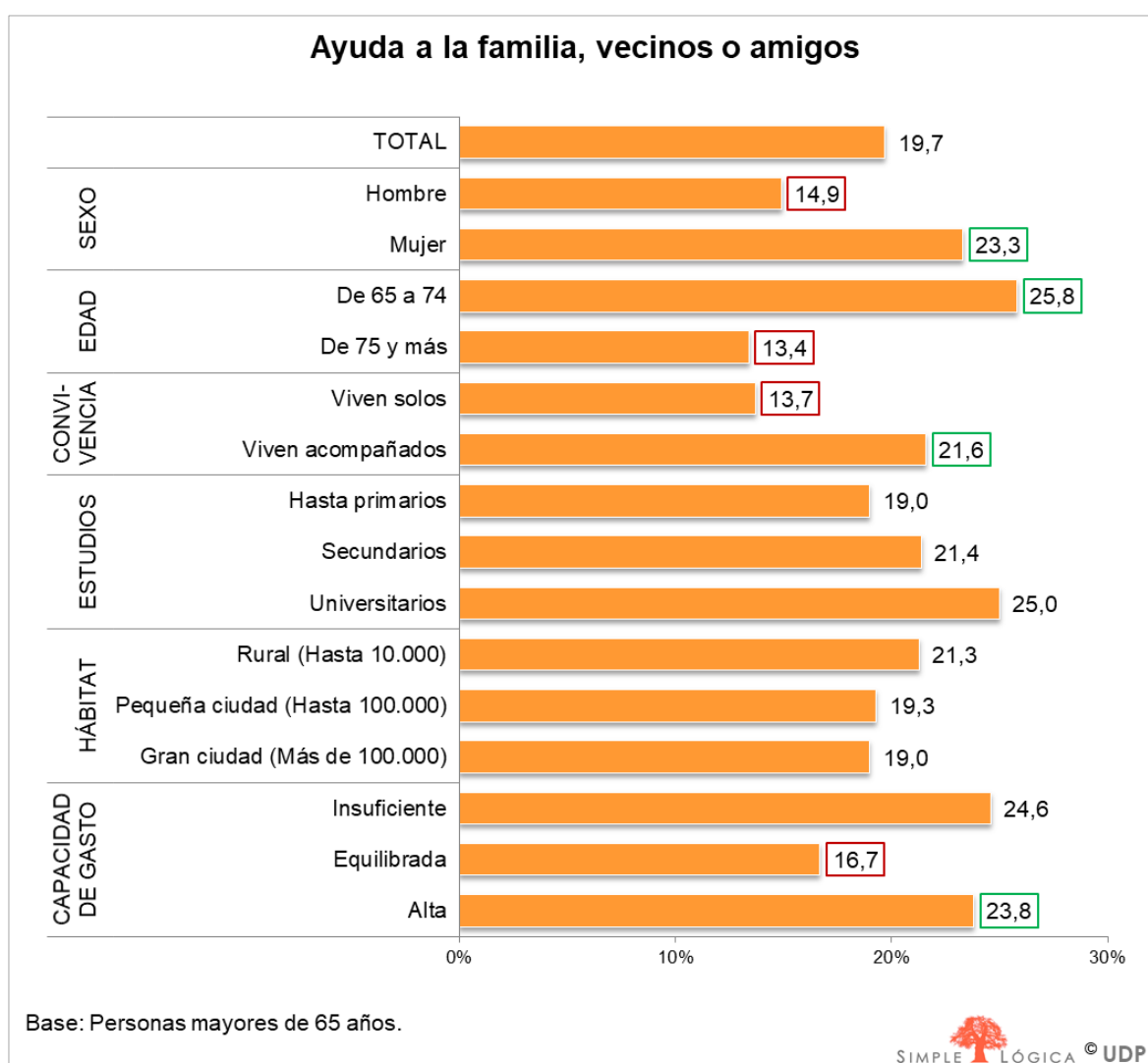


Cuatro de cada diez Personas Mayores afirman que han realizado en el último mes alguna actividad no remunerada, aparte de las propias del hogar, prestando apoyo solidario a otras personas o colectivos (40,6%). El 19,7% afirman que ayudaron a algún familiar, vecino o amigo, el 18,8% que dieron dinero a una organización o asociación y el 8,6% aseguran que lo realizaron en una organización.

Es cierto que, comparando con los datos de 2013, aumenta considerablemente el porcentaje de quienes no realizaron ninguna actividad, pasando del 32,5% en 2013 al 59,4% actual, pero hay que tener en cuenta el aspecto coyuntural señalado anteriormente: en gran medida este aumento se debe a la crisis de la pandemia.

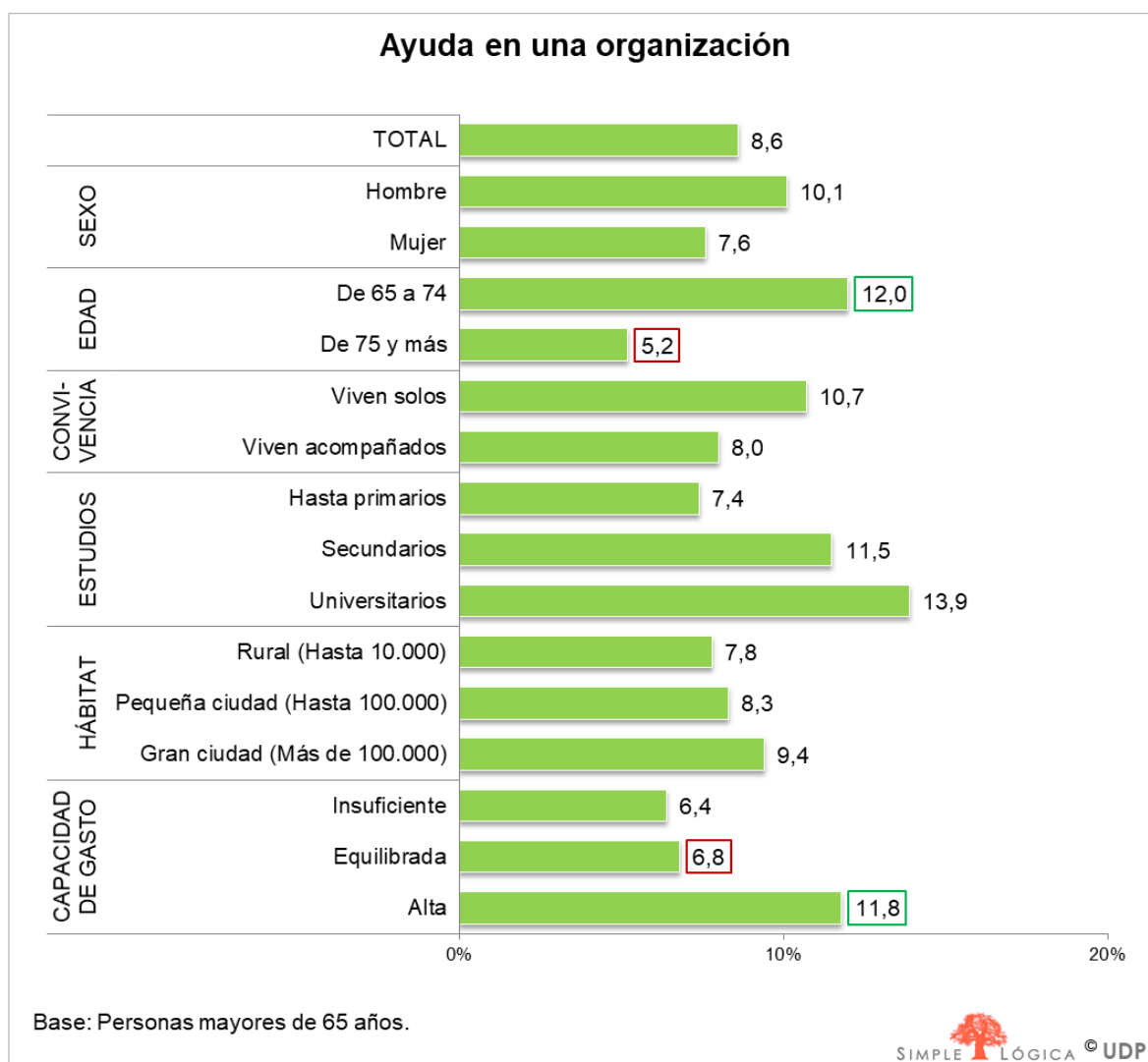
En cuanto a los receptores de las ayudas, el descenso provocado por la crisis afecta fundamentalmente a los familiares, vecinos o amigos (del 46,7% registrado en 2013 se pasa al 19,7% actual), ya que la disminución de quienes hacen donaciones (del 26,0% al 18,8% actual) y de quienes participan desde una organización (del 13,8% al 8,6% actual) es menos pronunciada.

En otras palabras, a pesar de un contexto claramente negativo, el 8,6% de las Personas Mayores participa solidariamente a través de organizaciones y el 40,6% sigue ayudando a otros ciudadanos (19,7%) y/o realizando donaciones (18,8%).



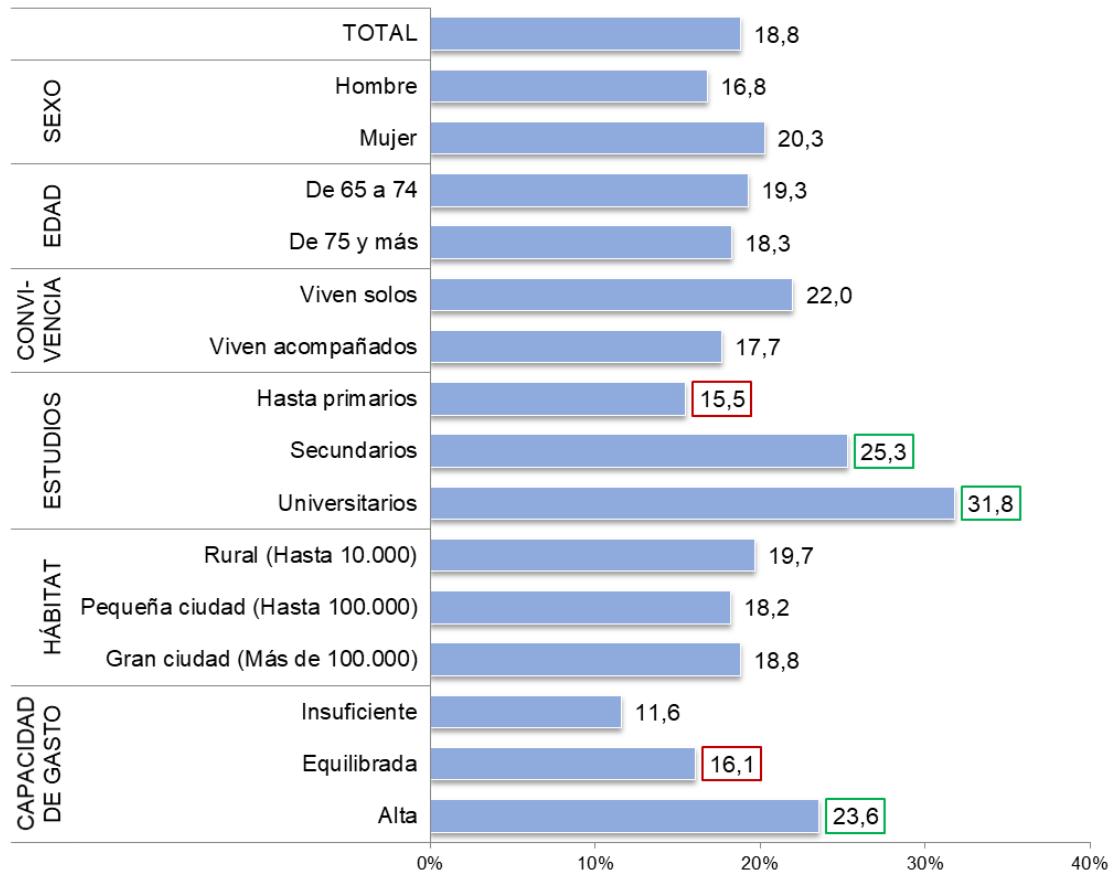
El porcentaje de quienes ayudaron a algún familiar, vecino o amigo registrado entre las mujeres (23,3%), quienes tienen menos de 75 años (25,8%), viven

acompañados (21,6%) y con una alta capacidad de gasto (23,8%) es significativamente superior al registrado entre los hombres (14,9%), quienes tienen 75 y más años de edad (13,4%), quienes viven solos (13,7%) y quienes tienen una capacidad de gasto equilibrada (16,7%) respectivamente.



Sin embargo, el perfil de las Personas Mayores que ayudan desde una organización destaca significativamente sólo entre los menores de 75 años (12,0%) y quienes tienen una alta capacidad de gasto (11,8%) con respecto a quienes tienen 75 y más años de edad (5,2%) y una capacidad de gasto equilibrada (6,8%) respectivamente.

Ayuda haciendo donaciones a organización/asociación

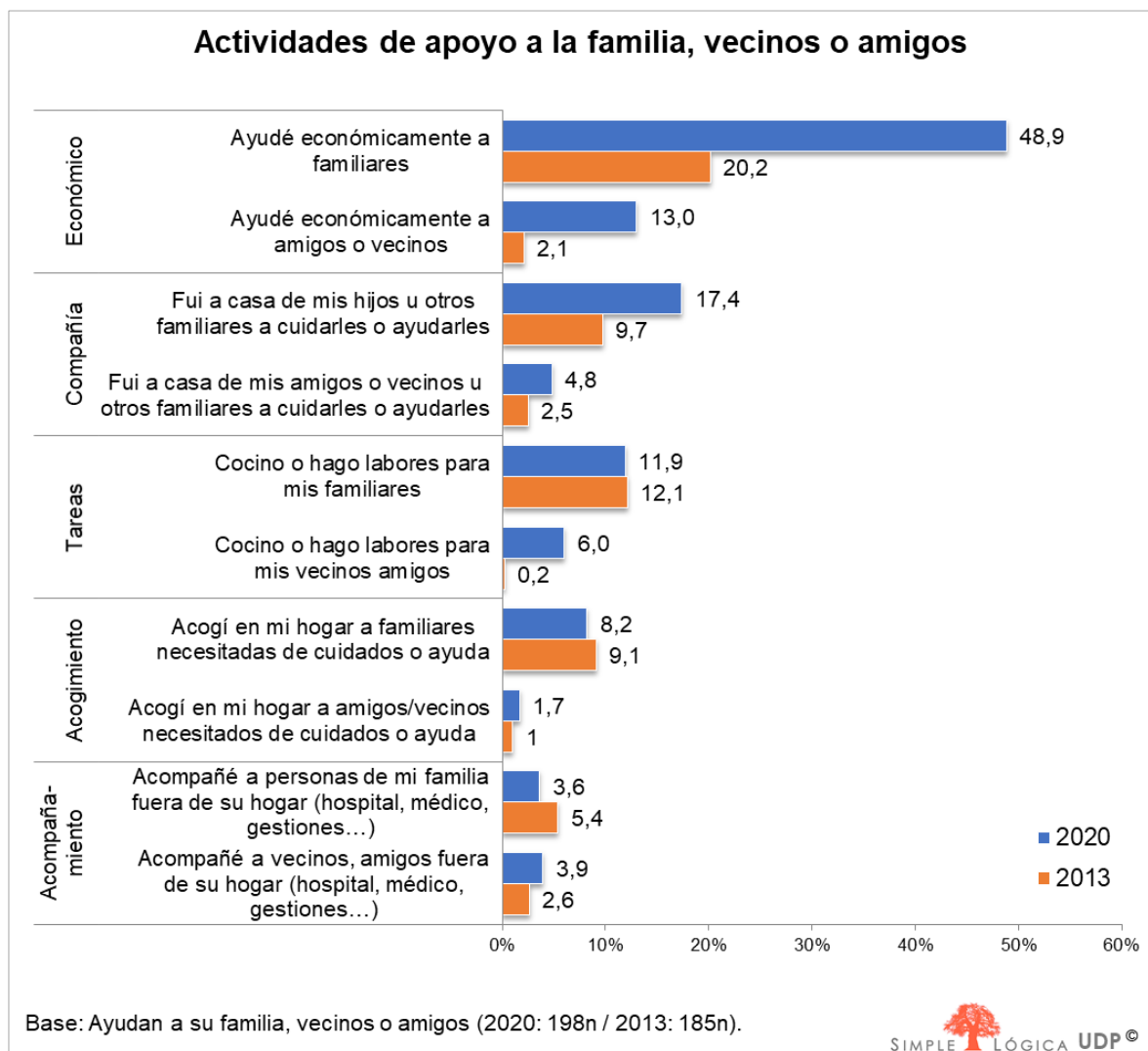


Base: Personas mayores de 65 años.

Por su parte, realizar donaciones está relacionado también con la alta capacidad de gasto, en el mismo sentido que ocurre con las otras ayudas: 23,6% entre quienes la tienen alta frente al 16,1% entre quienes la tienen equilibrada, significativamente inferior.

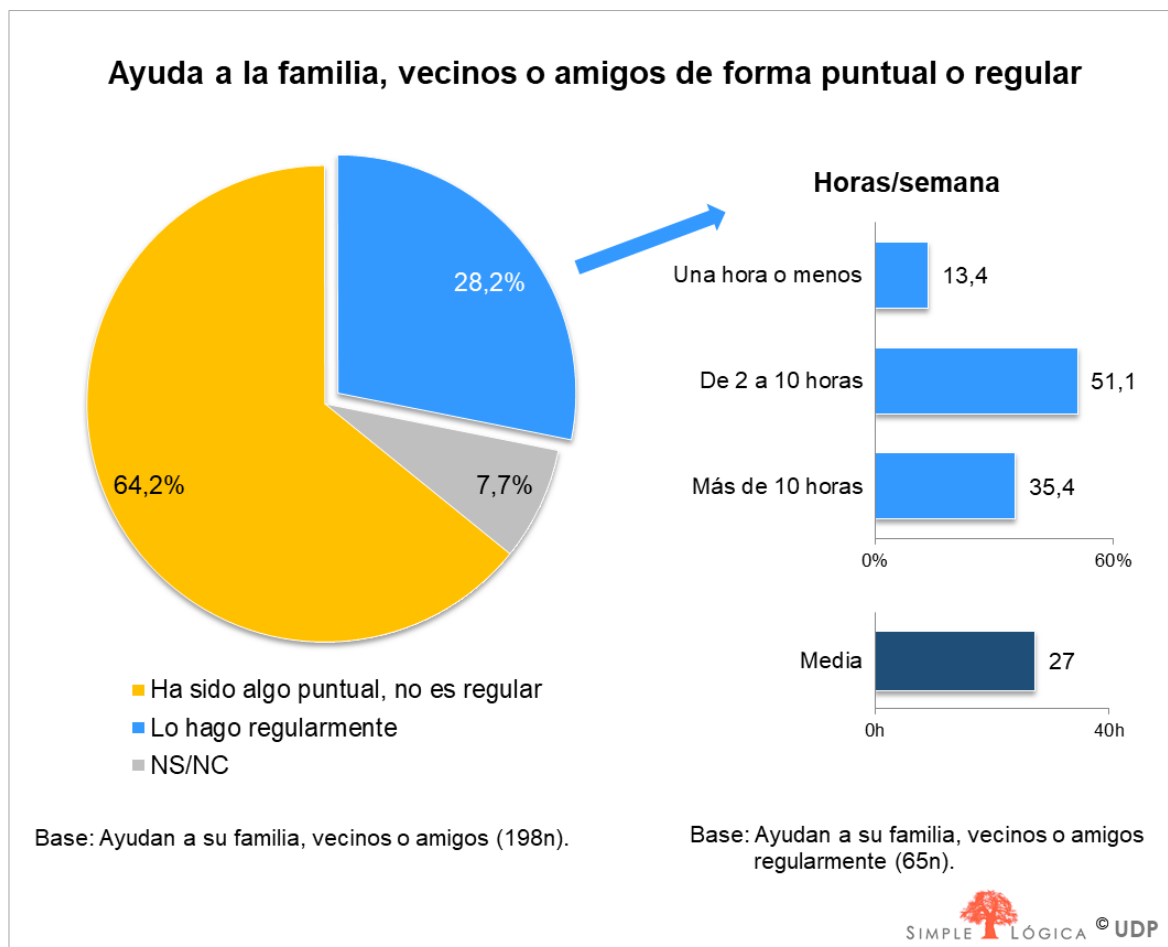
Y también en función del nivel de estudios, ya que el porcentaje de quienes realizan donaciones a organizaciones u asociaciones entre quienes tienen estudios secundarios (25,3%) y universitarios (31,8%) es significativamente superior al registrado entre quienes tienen estudios primarios (15,5%).

El apoyo económico a los familiares, es la forma de ayuda más frecuente entre las Personas Mayores de 65 años que ayudan a su familia, vecinos o amigos (48,9%). Casi tres de cada diez realizan regularmente las ayudas a familiares, vecinos o amigos (28,2%) y el tiempo medio dedicado es de 27 horas semanales.



La mitad de las Personas que afirman que ayudan a familiares lo hacen económicamente (48,9%) destacando claramente con respecto al resto de posibles ayudas y acentuándose considerablemente este liderazgo con respecto al año 2013, en el que ya se daba.

Por su parte, representan un 17,4% quienes fueron a casa de sus hijos a cuidarles o ayudarles, en 8,2% quienes los acogieron en su hogar, un 11,9% quienes cocinaron para ellos y un 3,6% quienes los acompañaron fuera del hogar. Excepto en el último caso, estos porcentajes de quienes ayudaron a sus hijos es superior al de quienes ayudaron a otros familiares, vecinos o amigos.



El 64,2% de las Personas Mayores que ayudaron el último mes a su familia, vecinos o amigos afirman que ha sido algo puntual, mientras que el 28,2% aseguran que lo hacen regularmente.

Entre quienes prestan esta ayuda de forma regular, el 13,4% señalan que dedican una hora o menos a la semana, el 51,1% realizan de 2 a 10 horas semanales y hasta un 35,4% indican que dedican más de 10 horas semanales, lo cual hace que la media semanal entre quienes ayudan regularmente a familiares o amigos se sitúe en 27 horas semanales, superior al equivalente de un trabajo a media jornada.

La recogida y distribución de alimentos (31,4%) y el apoyo a enfermos, discapacitados o minorías (31,2%) son las actividades solidarias más comunes entre las Personas Mayores que participan con una organización. El 35,7% lo hacen de forma regular y el tiempo medio es de 5 horas semanales. El principal colectivo beneficiario es el propio y la principal motivación, sentirse útil.

Actividades a través de una organización u ONG

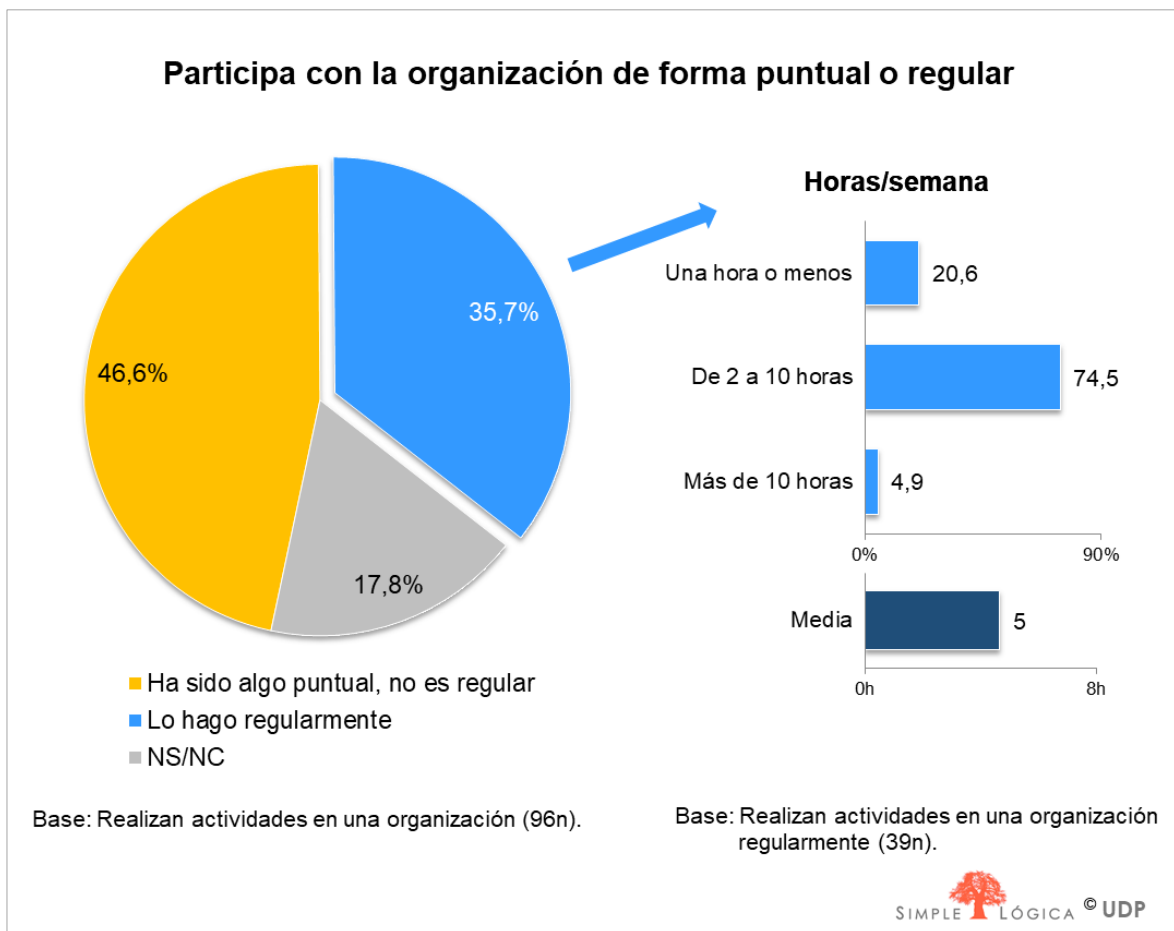


Base: Realizan actividades en una organización (96n).

Efectivamente, el 31,4% de Personas Mayores que participan desde una organización lo hacen con la recogida y distribución de alimentos y el 31,2%

con el apoyo a enfermos, discapacitados y otras minorías, siendo las dos actividades más comunes.

A estas actividades le siguen el apoyo a centros sanitarios y especiales (19,4%), actividades educativas y culturales (9,5%), ocio, deporte y tiempo libre (5,6%), la compañía en domicilios y residencias (4,9%), las campañas informativas de denuncia y sensibilización (4,3%), la cooperación al desarrollo (3,6%), la promoción de la salud/vida sana (2,9%), la ayuda en labores de protección/sensibilización medioambiental (2,3%), ayuda en labores de protección y cuidado de animales (1,9%), protección civil (0,9%) y otras actividades (6,8%).



Casi la mitad de quienes realizan actividades en una organización afirman que lo han hecho de forma puntual (46,6%) y el 35,7% afirman que lo hacen regularmente.

Entre quienes participan desde una organización regularmente, el tiempo medio registrado es considerablemente inferior (5 horas semanales) al de quienes ayudan a familiares y amigos. Y es que tan sólo el 4,9% dedica más de 10 horas y el 20,6% lo hace una hora o menos, mientras que representan tres cuartas partes (74,5%) quienes afirman que dedican entre 2 y 10 horas semanales a estas actividades.



El 27,7% de Personas Mayores que realizan actividades en una organización afirmaron que el colectivo beneficiario de su actividad eran las propias personas mayores, el 21,3% señaló personas vulnerables o excluidas, el 17,6% población general, el 16,4% personas con problemas económicos, el 15,5% personas enfermas, el 10,2% menores, el 9,5% mujeres, el 8,2% personas con algún tipo de discapacidad física o psíquica, el 7,7% parados, el 4,7% minorías

étnicas, el 4,6% jóvenes, el 3,5% vecinos o miembros de su comunidad y el 1,9% desahuciados. Por su parte, un 7,3% señalaron otros colectivos diferentes.



En cuanto al tipo de organización en la que realizan las actividades, el principal tipo son las organizaciones específicas de voluntariado, señaladas por el 34,1% de quienes las realizan.

A esta le siguen las organizaciones religiosas (18,6%), organizaciones sin fines de lucro u ONG (14,0%), asociaciones de personas mayores (7,6%), organizaciones de acción social (6,5%), organizaciones comunitarias (5,2%), organización de enfermos, personas con alguna discapacidad o de familiares de estas personas (4,2%), partidos políticos (3,5%), organización de la

administración (1,7%) y organización académica (0,9%). El 7,9% señalaron otros tipos de organizaciones.



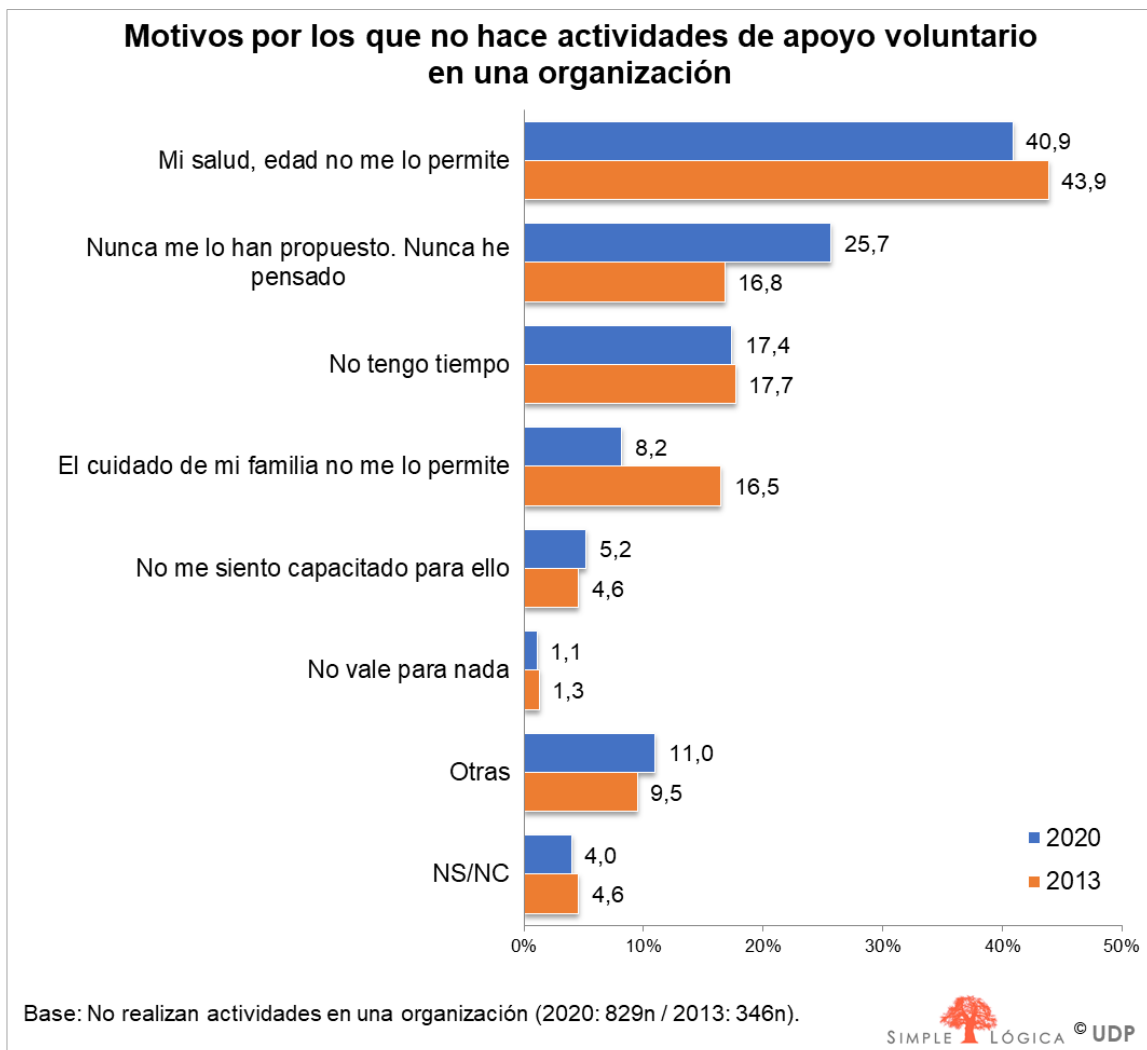
Consultados sobre lo que les aporta personalmente participar en una organización/ONG, siete de cada diez Personas Mayores que lo hacen, señalan sentirse útiles, poder ayudar a los demás (69,1%) siendo este el motivo claramente mayoritario.

Por su parte, el 17,3% afirma que participar en la organización le aporta formar parte de un grupo, de un colectivo y mantener relaciones, mientras que el 15,5% mencionan espontáneamente motivos que aluden al compromiso social adquirido.

En menor medida, el 2,9% afirman que sus opiniones sean tenidas en cuenta, se valoren, se escuchen y el 2,1% que se valoren sus acciones, sus aportaciones.

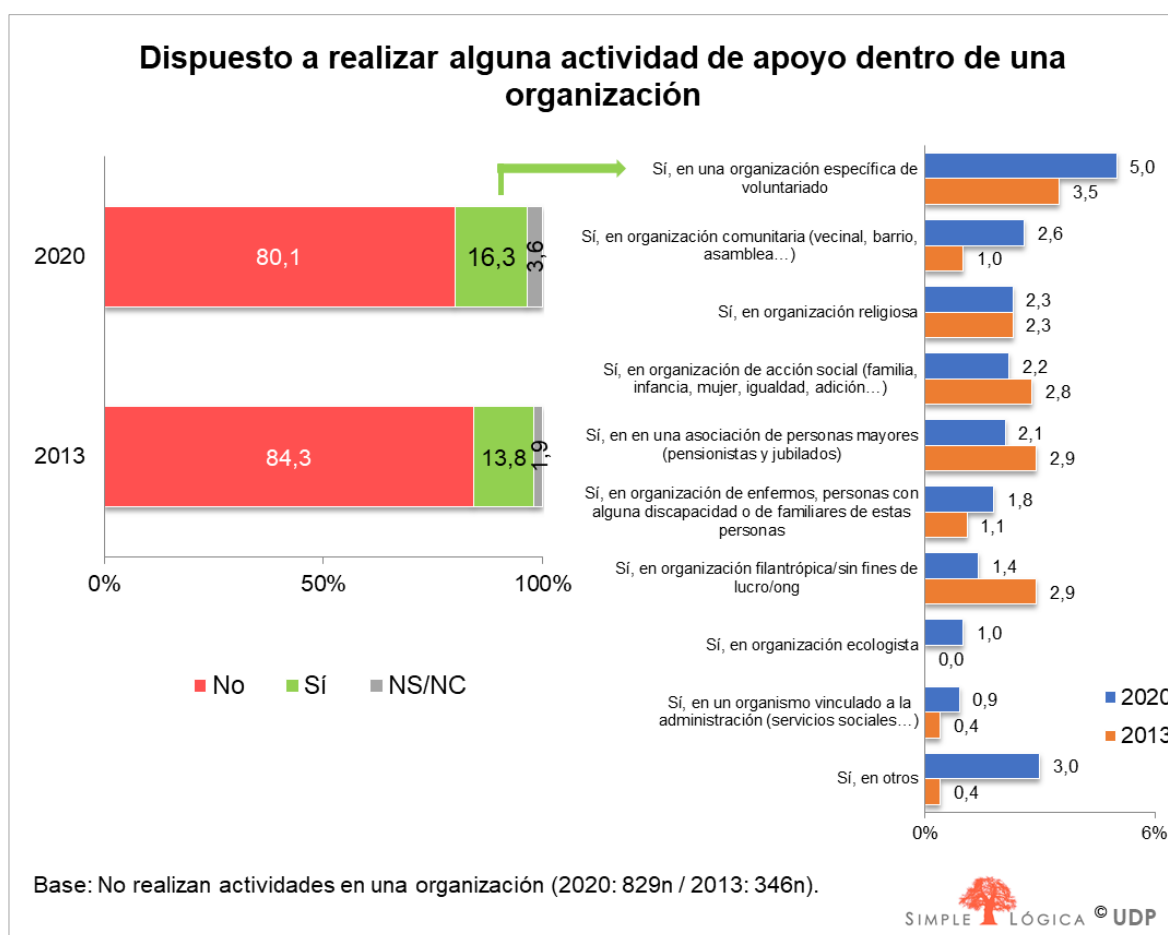
La salud y la edad representan el principal motivo para no hacer actividades de apoyo en una organización (40,9%) señalado por las Personas Mayores que no lo hacen. No obstante, el 16,3% se muestran dispuestos a hacerlo, a través sobre todo de organizaciones específicas de voluntariado y en actividades educativas o culturales, de recogida y distribución de alimentos y de compañía.

Para profundizar en un aspecto clave como las barreras a la participación y la dimensión de nuevos participantes potenciales, se refirieron algunas preguntas a aquellas personas que señalaron de inicio no participar con ninguna organización.



Consultados sobre por qué no hacen actividades de apoyo voluntario en una organización, cuatro de cada diez señalaron su salud y su edad (40,9%), siendo este motivo el más señalado como ocurrió en 2013, aunque entonces se registró un 43,9%.

En segundo lugar, el 25,7% afirmaron que nunca se lo han propuesto o nunca lo han pensado, el 17,4% que no tienen tiempo, el 8,2% que el cuidado de su familia no se lo permite, el 5,2% que no se sienten capacitados y el 1,1% que no vale para nada. Estos motivos ocupan una posición en el ranking muy similar a la registrada en 2013, aunque con algunos contrastes como el aumento de quienes señalan que nunca se lo han propuesto, o la disminución de quienes el cuidado a familiares no se lo permite.



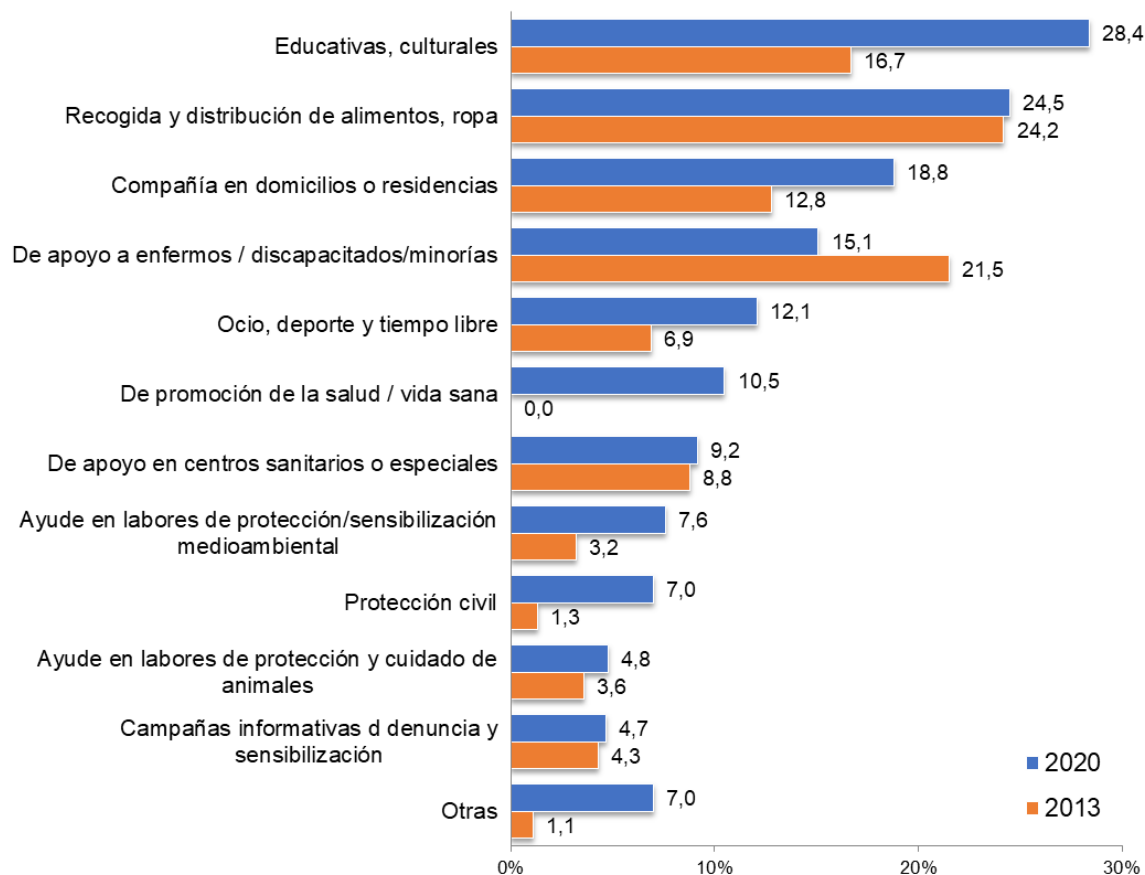
El 16,3% de Personas Mayores que no participan en actividades solidarias con ninguna organización, aseguran sin embargo que sí están dispuestos a

realizarlas, un porcentaje que aumenta 2,5 puntos con respecto al registrado en 2013 (13,8%),

Mientras que un 80,1% afirman que prefieren seguir sin hacerlo. Este porcentaje llega a ser del 90,6% entre quienes tienen 75 y más años de edad, lo que indica que la edad avanzada es la principal barrera a estas actividades, como ya señalaron anteriormente.

En cuanto al tipo de organización elegida por quienes lo harían, el 5,0% lo harían mediante una organización específica de voluntariado, el 2,6% en una comunitaria, el 2,3% en una religiosa, el 2,2 en una de acción social, el 2,1% en una de personas mayores y el 1,8% en una de enfermos o personas con alguna discapacidad. En menor medida, también mencionaron las ONGs (1,4%), la organización ecologista (1,0%) o vinculada con la administración (0,9%).

Actividades que estaría dispuesto a realizar en una organización



Base: Estarían dispuestos a realizar actividades en una organización (2020: 139n / 2013: 52n).

Por último, se consultó las actividades que estarían dispuestos a realizar, y el 28,4% señalaron actividades educativas o culturales, el 24,5% recogida y distribución de alimentos y el 18,8% la compañía en domicilios o residencias, siendo estas tres las más mencionadas con porcentajes superiores a los registrados en 2013.

A estas les siguen el apoyo a enfermos (15,1%), el ocio, deporte y tiempo libre (12,1%), promoción de la salud y vida sana (10,5%), apoyo a centros sanitarios (9,2%), labores de protección/sensibilización medioambiental (7,6%), protección civil (7,0%), labores de protección y cuidado de animales (4,8%) y campañas informativas de denuncia y sensibilización (4,7%).

Preguntas

- **En el último mes ¿Ha realizado alguna actividad no remunerada, aparte de la propias del hogar, prestando apoyo solidario a otras personas o colectivos?**
 - Si, ayudé a mi familia, vecinos o amigos
 - Sí, en una organización
 - Doy dinero a una organización/asociación
 - No realizo ninguna actividad
- **¿Podría decirme cómo ayudó usted a su familia, vecinos o amigos?**
 - Fui a casa de mis hijos u otros familiares a cuidarles o ayudarles
 - Fui a casa de mis amigos o vecinos u otros familiares a cuidarles o ayudarles
 - Acogí en mi hogar a familiares necesitadas de cuidados o ayuda
 - Acogí en mi hogar a amigos/vecinos necesitadas de cuidados o ayuda
 - Cocino o hago labores para mis familiares
 - Cocino o hago labores para mis vecinos amigos
 - Ayudé económicamente a familiares
 - Ayudé económicamente a amigos o vecinos
 - Acompañé a personas de mi familia fuera de su hogar (hospital, médico, gestiones...)
 - Acompañé a vecinos amigos fuera de su hogar (hospital, médico, gestiones...)
 - Recogiendo y distribuyendo alimentos, ropa, dinero
 - Otras
 - NS/NC
- **¿Ayuda a su familia, vecinos o amigos de forma puntual o regular? (Regular es como mínimo una vez por semana) Y en su caso ¿Cuántas horas dedica aproximadamente a la semana?**
 - Ha sido algo puntual, no es regular
 - Lo hago regularmente (Especificar horas/semana)
 - NS/NC
- **¿Podría decirme en qué actividades participa usted a través de una organización u ONG?**
 - Ocio, deporte y tiempo libre
 - Educativas, culturales
 - Compañía en domicilios o residencias
 - De apoyo en centros sanitarios o especiales
 - Campañas informativas de denuncia y sensibilización
- **De apoyo a enfermos / discapacitados/minorías**
- **De promoción de la salud / vida sana**
- **Protección civil**
- **Cooperación al desarrollo**
- **Ayude en labores de protección y cuidado de animales**
- **Ayude en labores de protección/sensibilización medioambiental**
- **Recogida y distribución de alimentos**
- **Otras**
- **NS/NC**
- **¿Participa con la organización de forma puntual o regular? (Regular es como mínimo una vez por semana) Y en su caso ¿Cuántas horas dedica aproximadamente a la semana?**
 - Ha sido algo puntual, no es regular
 - Lo hago regularmente (Especificar horas/semana)
 - NS/NC
- **De esas actividades ¿Qué colectivos sido beneficiarios?**
 - Personas mayores
 - Menores
 - Mujeres
 - Personas con problemas económicos
 - Personas con algún tipo de discapacidad física o psíquica
 - Personas enfermas
 - Personas vulnerables o excluidas (pobres,...)
 - Vecinos o miembros de su comunidad (barrio, centro educativo, etc...)
 - Minorías étnicas
 - Jóvenes
 - Desahuciados
 - Parados
 - Población general
 - Otras
 - NS/NC
- **¿Podría decirme de que tipo es la organización en la que realiza estas actividades?**
 - Una organización específica de voluntariado
 - En una asociación de personas mayores (pensionistas y jubilados)
 - En una organización filantrópica/sin fines de lucro/ONG
 - En una organización religiosa
 - En una empresa
 - Con una organización de la administración (Servicios Sociales...)
 - En una organización comunitaria (vecinal, barrio, asamblea...)

- En un partido político
 - En una organización sindical
 - En una organización ecologista
 - Si en organización de acción social (familia, infancia, mujer, igualdad, adición...)
 - Organización de enfermos, personas con alguna discapacidad o de familiares de estas personas.
 - Si en organización académica
 - Otros especificar
 - NS/NC
- **Personalmente ¿Qué le aporta participar en esa organización/ONG? (ESPONTÁNEA – NO LEER)**
 - Sentirse útil, que puede ayudar a los demás
 - Formar parte de un grupo, de un colectivo, mantener relaciones...
 - Que sus opiniones sean tenidas en cuenta, se valoren, se escuchen...
 - Que se valoren sus acciones, sus aportaciones
 - Otros
 - NS/NC
 - **¿Por qué ninguna? ¿Por qué no hace otras actividades de apoyo voluntario en una organización**
 - Nunca me lo han propuesto. Nunca he pensado.
 - No tengo tiempo
 - Mi salud, edad no me lo permite
 - No me siento capacitado para ello
 - El cuidado de mi familia no me lo permite
 - No vale para nada
 - Otras
 - NS/NC
 - **¿Estaría dispuesto a realizar alguna actividad de apoyo dentro de una organización?**
 - No
 - Sí, en una organización específica de voluntariado
 - Sí, en una asociación de personas mayores (pensionistas y jubilados)
 - Sí, en organización filantrópica/sin fines de lucro/ong
 - Sí, en organización religiosa
 - Sí, en empresa
 - Sí, en un organismo vinculado a la administración (servicios sociales...)
 - Sí, en organización comunitaria (vecinal, barrio, asamblea...)
 - Sí, en organización política
 - Sí, en organización sindical
 - Sí, en organización ecologista
 - Sí, en organización de acción social (familia, infancia, mujer, igualdad, adición...)
- Organización de enfermos, personas con alguna discapacidad o de familiares de estas personas.
 - Sí, en organización académica
 - Sí, en otros
 - NS/NC
- **¿Y qué tipo de actividades?**
 - Ocio, deporte y tiempo libre
 - Educativas, culturales
 - Compañía en domicilios o residencias
 - De apoyo en centros sanitarios o especiales
 - Campañas informativas d denuncia y sensibilización
 - De apoyo a enfermos / discapacitados/minorías
 - De promoción de la salud / vida sana
 - Protección civil
 - Ayude en labores de protección y cuidado de animales
 - Ayude en labores de protección/sensibilización medioambiental
 - Recogida y distribución de alimentos, ropa
 - Otras
 - NS/NC
 - **Si finalmente se decidiera a participar en una organización de este tipo ¿Qué cree que le aportará personalmente**
 - Sentirse útil, que puede ayudar a los demás
 - Formar parte de un grupo, de un colectivo, mantener relaciones...
 - Que sus opiniones sean tenidas en cuenta, se valoren, se escuchen...
 - Que se valoren sus acciones, sus aportaciones
 - Otros
 - NS/NC

Ficha Técnica

Ámbito: España.

Universo: Población de 65 y más años de edad.

Muestra: 931 casos. Muestra proporcional a la población del universo por tamaño de hábitat y Comunidades Autónomas con cuotas por sexo y edad.

Entrevistas: Telefónicas asistidas por ordenador. A través del servicio Ómnibus de Simple Lógica.

Selección: Aleatoria del hogar, una parte sobre números móviles generados aleatoriamente y otra sobre listado telefónico.

Trabajo de campo: Del 3 al 6 de agosto y del 1 al 11 de septiembre de 2020.

Margen de error: $\pm 3,28\%$. Calculado partiendo de los criterios del muestreo aleatorio simple, en el caso de mayor incertidumbre posible; p y $q = 50\%$. Al 95,5% de margen de confianza y en un entorno de universo infinito.

Instituto responsable: SIMPLE LÓGICA INVESTIGACIÓN, S.A, miembro de I+A (Insights + Analytics España) y acogido al código deontológico Internacional ICC/ESOMAR de Marketing e Investigación social.

INFORME MAYORES UDP



La **UNIÓN DEMOCRÁTICA DE PENSIONISTAS Y JUBILADOS DE ESPAÑA (UDP)** es una organización sin ánimo de lucro, declarada de Utilidad Pública que cuenta con más de un millón de personas asociadas. Es la principal organización de personas mayores de España y una de las más importantes del mundo. Creada, dirigida y gestionada por y para las personas mayores, UDP agrupa a Asociaciones de Pensionistas y Jubilados de toda España, a través de Federaciones en las Comunidades Autónomas y en Provincias. Además, tiene presencia en Francia, Alemania, Suiza y diversos países iberoamericanos. Igualmente está presente en los principales organismos consultores sobre personas mayores españoles, tanto autonómicos como estatales, e internacionales.

EL **INFORME MAYORES UDP - BARÓMETRO UDP** es el resultado de las investigaciones realizadas desde la Entidad con el fin de conocer los comportamientos, actitudes y opiniones de las personas mayores, sobre condiciones de vida, evaluación de servicios y programas, etc., que sirven para el diseño posterior de estrategias, políticas de atención socio-sanitaria y otras actividades que permitan un envejecimiento digno y saludable.

El Informe Mayores UDP-Barómetro UDP se encuadra dentro de los programas subvencionados dentro de la Convocatoria 2018 de Otros Fines de Interés Social.



SIMPLE LÓGICA, es un instituto de opinión que desarrolla todas sus actividades de consultoría, interpretación, análisis y recogida de datos, siguiendo rigurosos criterios de calidad, cuenta con la certificación de calidad conforme a las normas ISO 9001:2015 y UNE ISO 20252:2012, es miembro de I+A (Insights + Analytics España) y ESOMAR y está adherida al código deontológico **ICC/ESOMAR** para la práctica de la investigación social y de mercados.

SIMPLE LÓGICA es el instituto asociado del ECFIN (Dirección General para Asuntos Económicos y Financieros de la Comisión Europea) para quien realiza las encuestas mensuales a empresas de comercio y servicios y a consumidores en España desde mayo 2.011.

Como empresa socialmente responsable ha suscrito e implantado en su actividad los Diez Principios del **Pacto Mundial** de las Naciones Unidas, publicando la correspondiente memoria de progreso.