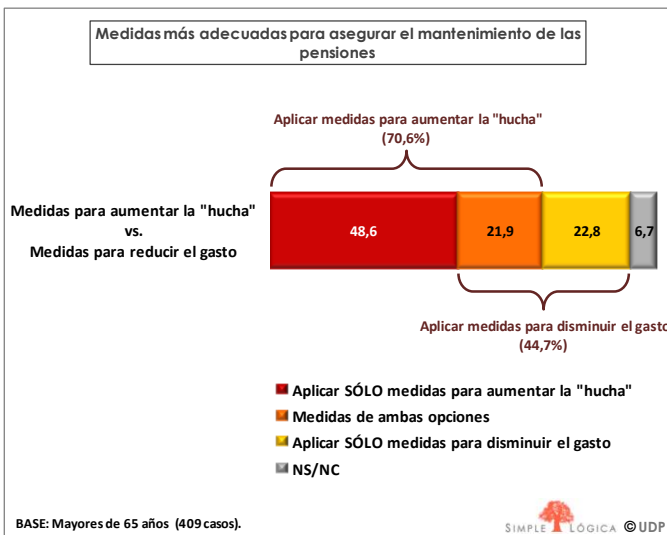


MEDIDAS PARA GARANTIZAR EL MANTENIMIENTO DE LAS PENSIONES.

- Siete de cada diez Personas Mayores es partidaria de aplicar medidas que aumenten la hucha de las pensiones para garantizar su mantenimiento (70,6%).
 - De esas siete personas, cinco -lo que supone casi la mitad de las personas mayores (48,6%)- opinan que este tipo de medidas son las únicas que deben aplicarse.
- Por otro lado, el 44,7% consideran que deben aplicarse medidas para disminuir el gasto en pensiones.
 - El 22,8% consideran que sólo se deben aplicar este tipo de medidas, mientras que el 21,9% son partidarios de combinar medidas de ambas opciones.
- Entre las Personas Mayores, las medidas más adecuadas para aumentar la hucha de las pensiones son el incremento de las cotizaciones sociales y recurrir a los impuestos. Y para reducir el gasto las medidas adecuadas son el aumento de la edad de jubilación y el del número de años de cotización.

Para garantizar el mantenimiento de las pensiones, las Personas Mayores partidarias de que sólo se apliquen medidas que aumenten la hucha de las pensiones (48,6%), son mayoría respecto al 22,8% que consideran que sólo se deben aplicar medidas que reduzcan el gasto en pensiones.

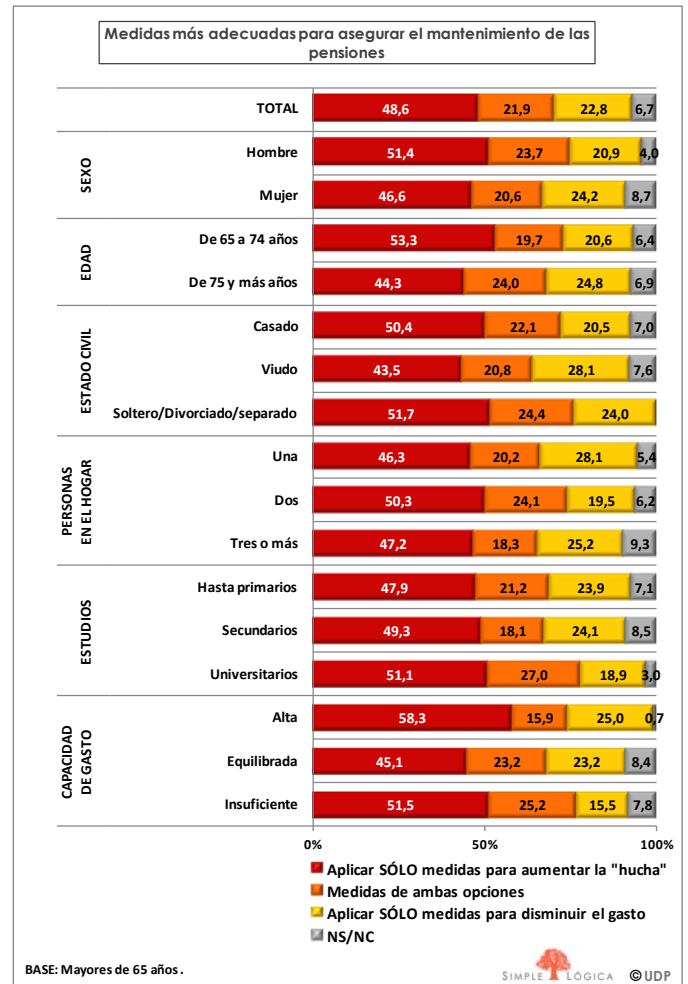
Consultados sobre las dos opciones que se barajan en el ámbito político para asegurar el mantenimiento de las pensiones: medidas para disminuir el gasto en pensiones versus medidas para aumentar los ingresos con los que se pagan, las Personas Mayores se muestran mayoritariamente partidarias de la segunda opción.



Así, el 70,6% de las Personas Mayores opinan que se deben aplicar medidas para aumentar la hucha de las pensiones. Este 70,6% se compone mayoritariamente por quienes opinan que sólo deben aplicarse estas medidas (48,6%) y también por el 21,9% que consideran que deben combinarse con medidas para disminuir el gasto.

Por otro lado, hasta un 44,7% de personas mayores son partidarias de que se apliquen medidas para disminuir el gasto en pensiones, de los cuales prácticamente la mitad (21,9%) creen que estas medidas deben combinarse con otras para aumentar los ingresos, mientras que el 22,8%

mantienen la opinión de que sólo deben aplicarse medidas para reducir el gasto.



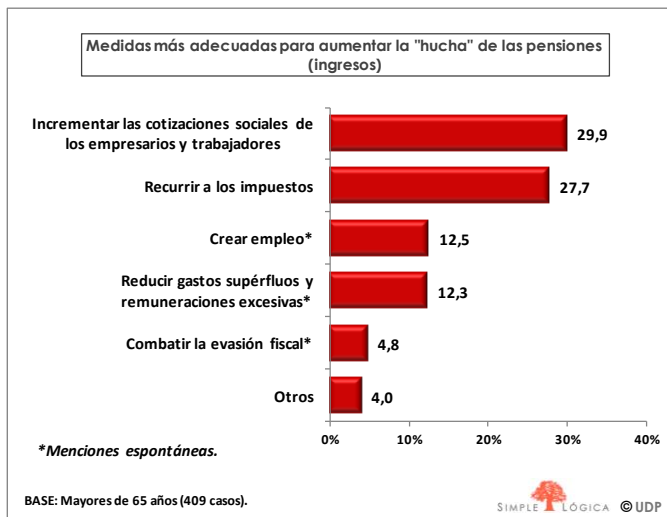
Como puede observarse, esta opinión es general entre los distintos segmentos analizados sin observarse diferencias estadísticamente significativas según el sexo, la edad, el estado civil, el tamaño del hogar, el nivel educativo y la capacidad de gasto de los informantes.

No obstante, sí cabe destacar frente al resto de segmentos el porcentaje de quienes son partidarios sólo medidas para aumentar los ingresos entre quienes tienen de 65 a 74 años (53,3%) y entre quienes tienen una capacidad de gasto alta (58,3%).

Según las Personas Mayores, aparte del incremento de las cotizaciones sociales y recurrir a los impuestos, otras medidas como la reducción de gastos superfluos y remuneraciones excesivas, la creación de empleo y la lucha contra el fraude fiscal (mencionadas todas de forma espontánea) son también adecuadas para aumentar los ingresos con los que se pagan las pensiones.

claramente de la tesitura en la que las autoridades políticas plantean la solución.

Medidas más adecuadas para aumentar la "hucha" de las pensiones (ingresos) (porcentajes horizontales sin NS/NC)



	Incrementar las cotizaciones sociales de los empresarios y trabajadores	Recurrir a los impuestos	Crear empleo	Reducir gastos superfluos y remuneraciones excesivas	Combatir la evasión fiscal	Otros
TOTAL	29,9	27,7	12,5	12,3	4,8	4,0
Sexo:						
Hombre	33,6	33,9	15,1	12,3	3,7	6,5
Mujer	27,1	23	10,6	12,3	5,7	2,2
Edad:						
De 65 A 74 años	32,3	30,3	11,2	13,9	6,5	3,3
De 75 y más años	27,6	25,2	13,7	10,9	3,3	4,7
Estado civil:						
Casado	30,9	30,5	12,5	12,0	4,9	3,8
Viudo	28,1	22,8	12,6	11,6	2,3	4,3
Soltero/Divorciado /Separado	28,4	22,0	12,2	17	11,5	4,9
Personas en el hogar:						
Una	30,7	22,1	14,6	13,1	4,9	3,6
Dos	30,9	30,7	10,4	13,4	4,7	2,6
Tres o más	26,3	26,2	15,5	8,7	5,0	8,0
Estudios:						
Hasta primarios	30,7	23,8	14,6	11,4	3,5	4,3
Secundarios	24,5	40,2	3,7	7,1	8,8	0,0
Universitarios	30,2	30,9	13,0	19,9	6,1	7,1
Capacidad de gasto:						
Alta	35,2	33,3	15,0	13,4	5,5	5,4
Equilibrada	30,4	25,1	11,1	11,7	3,8	4,3
Insuficiente	23,5	31,0	14,8	12,4	7,6	1,8

De las dos medidas que pueden aplicarse para aumentar la hucha de las pensiones que se citan en la consulta, tres de cada diez Personas Mayores señalan el incremento de las cotizaciones sociales de los empresarios y trabajadores (29,9%) y otro 27,7% recurrir a los impuestos.

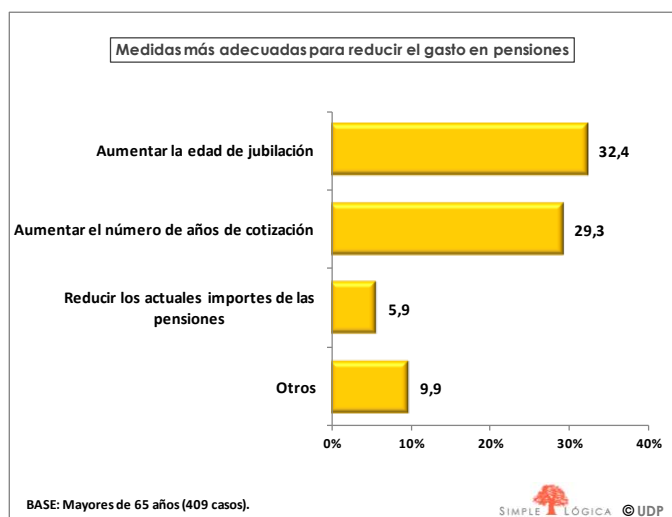
No obstante entre la opción "otras", con la posibilidad de definir abierta y espontáneamente qué otras medidas consideran adecuadas para el mismo fin, cabe señalar el porcentaje de menciones que -sin ser sugeridas- se refieren a la creación de empleo (12,5%), la reducción de gastos superfluos de la Administración y de las remuneraciones excesivas (12,3%) y el combate a la evasión fiscal (4,8%).

Lo cual pone sobre la mesa alternativas razonables que según buena parte del colectivo de mayores pueden ser adecuadas y que se diferencian

No se observan diferencias significativas a este respecto entre los distintos estratos de población, salvo en el caso de quienes tienen un nivel inferior de estudios -hasta primarios- entre los cuales el porcentaje de quienes mencionan espontáneamente

la creación de empleo como medida más adecuada (14,6%) es significativamente superior al registrado entre quienes tienen estudios secundarios (3,7%) que a su vez representa un porcentaje estadísticamente inferior al registrado entre el conjunto de la muestra (12,5%).

En lo que se refiere a las medidas más adecuadas para reducir el gasto en pensiones, las personas mayores son más partidarias de aumentar la edad de la jubilación o de aumentar el número de años de cotización que de reducir los actuales importes de las pensiones.



En la presente consulta también se les mostró a los entrevistados las tres medidas para reducir el gasto en pensiones que se barajan en el ámbito político y de gobierno, de las cuales aumentar la edad de la jubilación (32,4%) o aumentar el número de años de cotización (29,3%) son señaladas por tres de cada diez personas mayores, mientras que quienes consideran adecuado reducir los actuales importes de las pensiones representan un porcentaje claramente minoritario (5,9%). Uno de cada diez mayores propone otras medidas diferentes que por su diversidad no ha procedido su categorización (9,9%).

Medidas más adecuadas para reducir el gasto en pensiones (porcentajes horizontales sin NS/NC)

	Aumentar la edad de jubilación	Aumentar el número de años de cotización	Reducir los actuales importes de las pensiones	Otros
TOTAL	32,4	29,3	5,9	9,9
Sexo:				
Hombre	39,4	32,2	6,7	8,9
Mujer	27,2	27,1	5,3	10,7
Edad:				
De 65 A 74 años	34,2	31,3	6,8	7,4
De 75 y más años	30,8	27,4	5,1	12,3
Estado civil:				
Casado	32,9	27,3	7,7	10,3
Viudo	31,1	25,9	2,7	12,7
Soltero/Divorciado/Separado	33,2	52,7	2,3	0,0
Personas en el hogar:				
Una	30,4	34,3	2,7	10,3
Dos	34,4	31,4	5,6	8,6
Tres o más	29,9	18,1	10,3	12,8
Estudios:				
Hasta primarios	28,9	22,9	6,5	10,2
Secundarios	40,2	40,9	5,6	7,3
Universitarios	40,1	43,7	4,5	9,4
Capacidad de gasto:				
Alta	40,0	35,7	7,0	9,0
Equilibrada	29,5	28,6	5,1	10,5
Insuficiente	32,0	25,7	7,4	9,5

Atendiendo al sexo de las personas mayores, quienes consideran adecuado aumentar la edad de jubilación entre los hombres (39,4%) representan un porcentaje significativamente superior al registrado entre las mujeres (27,2%).

Por otro lado, entre las Personas Mayores solteras, divorciadas y separadas, el porcentaje de quienes consideran adecuado el aumento del número de años de cotización (52,7%) es significativamente superior al registrado entre el conjunto de Personas Mayores

(29,3%) y también al registrado entre los casados/as (27,3%) y los viudos/as (25,9%).

Si atendemos al nivel educativo de los mayores, el porcentaje de quienes consideran que el aumento del número de años de cotización es una medida adecuada es también significativamente superior entre quienes tienen estudios secundarios (40,9%) y universitarios (43,7%) con respecto al 22,9% registrado entre quienes tienen estudios hasta primarios. En el caso de los universitarios el porcentaje es significativamente superior incluso al registrado entre el conjunto de mayores (29,3%).

Preguntas

- **¿Cuál de las opciones considera usted más adecuada para asegurar el mantenimiento de las pensiones? (Múltiple)**
 - Disminuir el gasto en pensiones.
 - Aumentar los ingresos para poder pagarlos.
 - NS/NC
- **¿Qué medidas considera más adecuadas para reducir el gasto en pensiones? (Múltiple)**
 - Aumentar la edad de jubilación.
 - Reducir los actuales importes de las pensiones.
 - Aumentar el número de años de cotización.
 - Otras (ESPECIFICAR).
 - NS/NC
- **¿Qué medidas considera más adecuadas para incrementar los ingresos? (Múltiple)**
 - Incrementar las cotizaciones sociales de los empresarios y trabajadores.
 - Recurrir a los impuestos
 - Otras (ESPECIFICAR)
 - NS/NC

Ficha Técnica

Ámbito: España.

Universo: Población de 65 y más años de edad.

Muestra: 409 casos.

Entrevistas: Telefónicas.

Selección: Aleatoria del hogar sobre listado telefónico y según cuotas de Comunidad Autónoma, sexo y edad para la determinación de los individuos.

Trabajo de campo: Del 3 al 18 de junio de 2013.

Margen de error: $\pm 4,91\%$ para $p=q=0,5$ y un nivel de confianza del 95,5% para datos globales.

Instituto responsable: SIMPLE LÓGICA INVESTIGACIÓN, S.A, miembro de AEDEMO y acogido al código deontológico Internacional ICC/ESOMAR de Marketing e Investigación social.

La **Unión Democrática de Pensionistas y Jubilados de España (UDP)** es una organización sin ánimo de lucro, declarada de Utilidad Pública que con su más de un millón y medio de personas asociadas es la principal organización de personas mayores de España y una de las más importantes del mundo. Creada, dirigida y administrada por y para las personas mayores, UDP agrupa a Asociaciones de Pensionistas y Jubilados de toda España, a través de Federaciones en cada Comunidad Autónoma y Provincia. Además tiene presencia en Francia, Alemania, Suiza y diversos países iberoamericanos. Igualmente está presente en los principales organismos consultores sobre personas mayores españoles, tanto autonómicos como estatales, e internacionales.

EL **BARÓMETRO MAYOR UDP** es la herramienta utilizada por UDP para realizar un seguimiento mensual del estado de las personas mayores de 65 años residentes en España en primer lugar mediante el conocimiento de la confianza que manifiestan en la evolución de su situación personal y en la del país y en segundo lugar estudiando su opinión y comportamiento en la temática enmarcada dentro del Programa de sensibilización social "12 meses 12 causas" realizado en colaboración con el Imsero en el año 2012. De esta forma se contrastan con encuestas a la población mayor española las aportaciones y sugerencias que las personas mayores hicieron llegar a través de las asociaciones provinciales de UDP sobre cada uno de los temas que les inquietan. Esta herramienta está dirigida a orientar la actuación de los directivos de la Asociación y de todas sus organizaciones asociadas.

SIMPLE LÓGICA, partner de **Gallup** en España, es un instituto de opinión que desarrolla todas sus actividades de consultoría, interpretación, análisis y recogida de datos, siguiendo criterios rigurosos de calidad, cuenta con la certificación de calidad conforme a la norma UNE-EN-ISO 9001, es miembro de AEDEMO y ESOMAR y está acogida al código deontológico ICC/ESOMAR de Marketing e Investigación Social.





**Gestión de Calidad
ISO 9001:2008**

Estamos certificados

Sujeto a controles periódicos voluntarios según ISO 9001:2008
